

**RAASEPORI, KARJAA
ANDERSBERGIN ALUE**

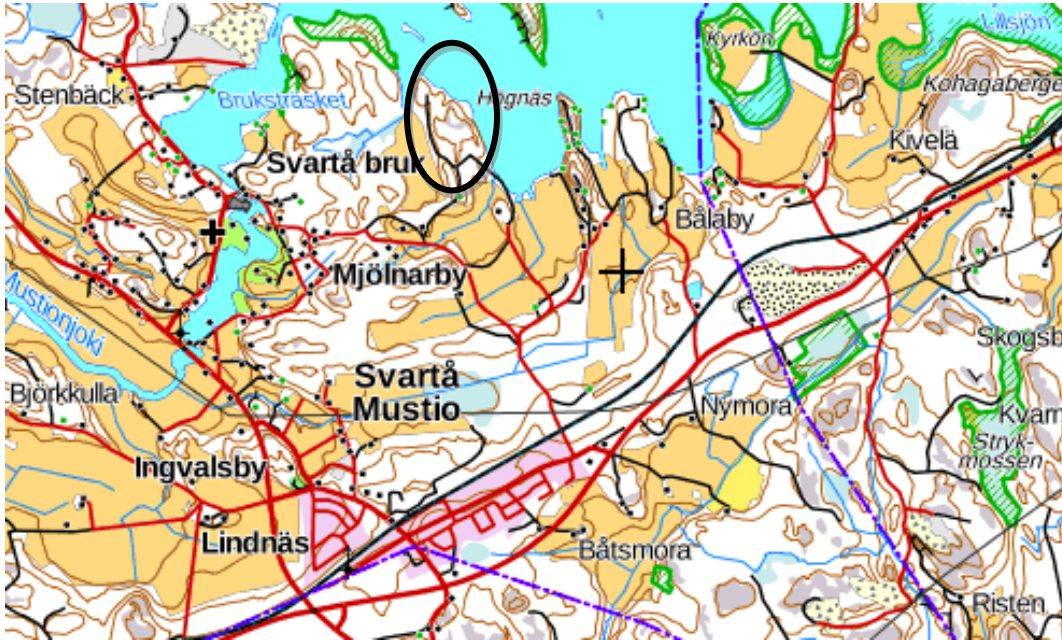
LUONTO- JA MAISEMASELVITYS



Maanmittari Oy Öhman/Mikko Siitonen
8.7.2017

1 JOHDANTO

Selvitysalue (n. 42 ha) sijaitsee Raaseporissa, Mustionruukin länsipuolella Lohjanjärven rannalla. Pääosa selvitysalueen pinta-alasta on metsää, lopput rantakosteikkoja, peltoa tai pihapiiriä. Alueella sijaitsee Andersbergin kartanomaisen tilakeskus. Selvitysalueelle on tarkoitus sijoittaa joitakin rantarakennuspaikkoja.



Selvitysalueen sijainti ○

2 SELVITYKSEN TAVOITTEET JA TYÖMENETELMÄT

Selvitys toimii maankäyttö- ja rakennuslain mukaisena selvityksenä ranta-asemakaavoitusta varten. Selvityksessä on erityisesti huomioitu seuraavat luonto- ja maisema-arvoihin vaikuttavat tekijät:

- Luonnonsuojelulain mukaiset suojeltavat luontotyypit (Luku 4, § 29)
- Metsälain mukaiset merkittävät elinympäristöt (Luku 3, § 10)
- Vesilain kohteet (Luku 2, § 11)
- EU:n luontodirektiivin (Liite II, IVa) lajien esiintymät
- EU:n lintudirektiivin (Liite 1a) lajit
- Uhanalaisten ja suojeltujen lajien esiintymät

Yllä lueteltujen ns. Lakikohteiden lisäksi selvityksessä on tarkasteltu seudulla ja alueella kiinnostavaa (harvinaista, erityisen vaateliasta tai kulttuurihistoriallisesti merkittävää) lajistoa. Paikallisesti merkittävät lähiluontokohteet on huomioitu selvityksessä. Suur- tai lähimaiseman kannalta arvokkaat kohteet tai kuviot on tarvittaessa rajattu erikseen.

Selvitysalueella tehtiin maastoinventointi 6.-7.6.2017. Alue kuvioitiin luontotyyppien perusteella (*kartta s. 9*) ja kultakin kuviolta kartoitettiin kasvillisuus, kasvisto (putkilokasvilajisto) ja mahdollisuuksien mukaan myös eläimistöä. Geomorfologiasta ja geologiasta tehtiin joitain huomioita. Työhön käytettiin noin 8 tehokasta maastotyötuntia.

Aamun 6.6. inventointi oli ensisijassa pesimälinnuston laskenta. Lisäksi täydennettiin kasvistotietoja ja rajattiin luontokohteita entistä tarkemmin. Linnustotiedot on esitetty taulukossa 1 sivulla 7 ja kartoitusreitti kartalla 2 s. 4. Varsinainen laskenta tehtiin klo 4.30-8.00 ja sitä täydennettiin päivällä ja seuraavana päivänä muun kartoituksen osana.

Kasvinimistö noudattaa retkeilykasvion 4. painosta (*Hämet-Ahti ym. 1998*); myöhempiä nimistömuutoksia ei ole huomioitu. Linnustotiedot on täydennetty vuoden 2015 uhanalaisuustiedoilla (*Tiainen ym. 2016*). Nimistö noudattaa Laineen (*1996*) opaskirjaa. Selvitysalueen uhanalaisia lajeja koskevat aikasemmat tiedot on tarkistettu ympäristöhallinnon Hertta/eliölajit –tietokannasta.

3 TULOSTEN YHTEENVETO



Kuva 1. Pähkinäpensaslehtoa kuviolla 3b.



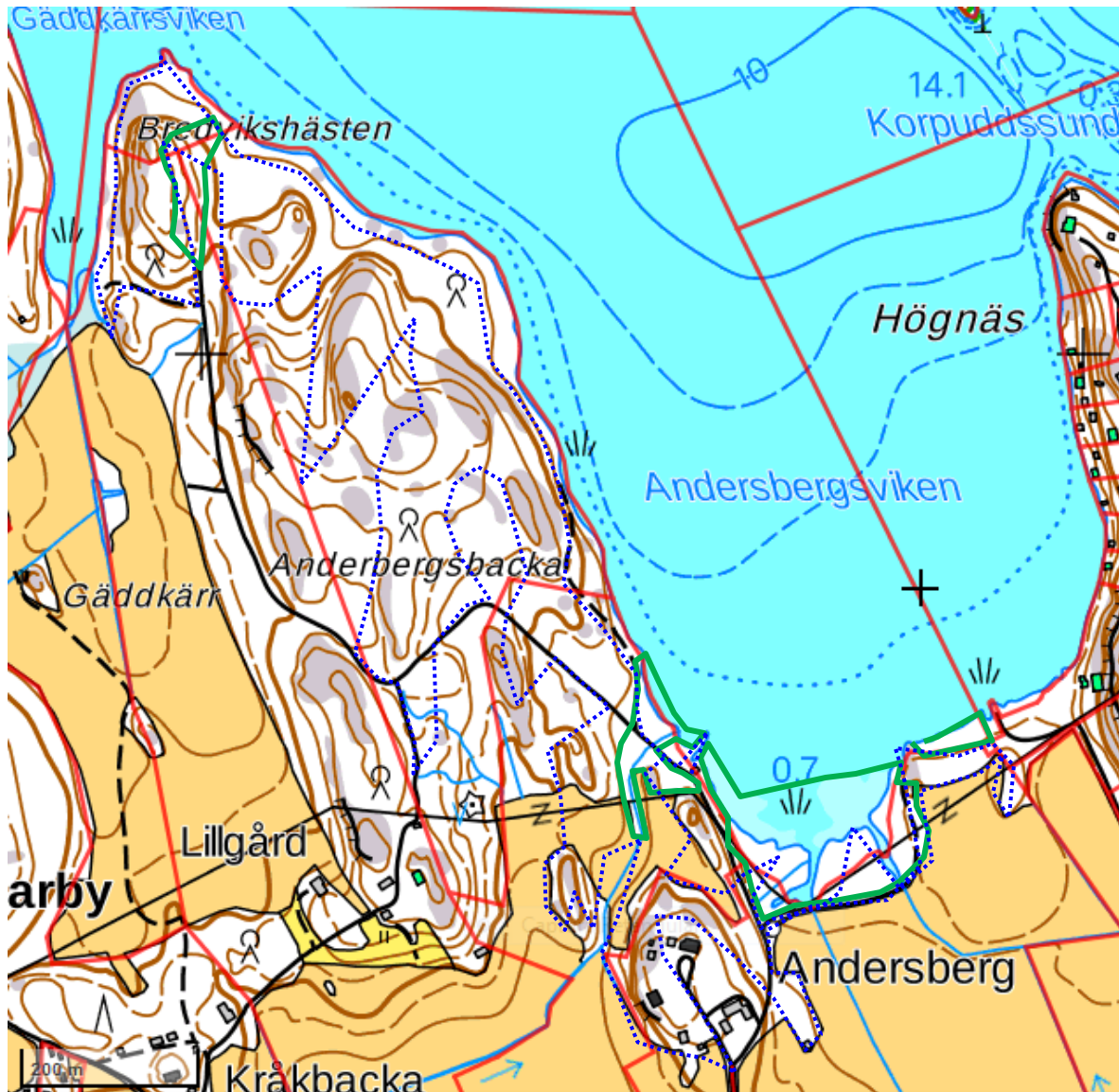
Kuva 2. Kuvion 9a järeää tervalepikkoa.



Selvitysalueella on useita biologisesti merkittäviä, mutta seudulla (Lohjanjärven ympäristö) verraten tavanomaisia kohteita (*Kartta 2, s. 4*). Selvitysalueen eteläosassa sijaitsee laaja, kasvillisuudeltaan, linnostoltaan ja etenkin puustoltaan edustava tervaleppälehtojen ja –luhtien sekä rantaniittyjen ja ruovikoiden muodostama kokonaisuus (Kuvio 9 ja 1d, osin 1a). Näistä etenkin kuvio 9a (*Kuva 2*) on kasvillisuudeltaan ja puustoltaan merkittävä poikkeuksellisen järeäpuustoinen tervaleppävaltainen metsä jossa kasvaa myös saarnea. Merkittävä on myös kuvion 1d kookasta saarnea ja vaahteraa kasvava laikku.

Bredvikshästenin sisäosissa on yhtenäistä pähkinäpensastoa (*Kuva 1*) kasvava lehtoalue, jossa esiintyy myös suhteellisen kookkaita tammia (Kuvion 2c ja 3b osia). Aluetta voi luonnehtia luonnonsuojelulakikohteeksi (Pähkinäpensaslehto/jalopuumetsikkö).

Huomionarvoisia kasvihavaintoja olivat kuvion 1c korpinurmikka (*Poa remota*), kuviolla 5 kasvava sepiväpeippi (*Lamium amplexicaule*) ja kuviolta 3b tavattu lehtoneidonvaippa (*Epipactis helleborine*).

Eläimistöä ei tehty merkittäviä havainnoja. *Tiaisen ym. 2016* mukaan alueella esiintyvistä pesimälajeista seuraavat ovat uhanlaisia tai silmällä pidettäviä: räystäspääsky (EN), viherpeippo (VU), punavarpunen (NT), pajusirkku (VU), hömötiainen (VU) ja mahdollisesti niittykirvinen (NT) (*Ks. taulukko 1, s. 7*). Viherpeipon kanta on Suomessa kuitenkin ko-
hoamassa virustaudin aiheuttaman aallonpohjan jäljiltä.



Kartta 2. Arvokkaat luontokohteet  ja linnuston kartoitusreitti . Andersbergin tilakeskuksen kumpare on puustoltaan ja maiseman kannalta merkittävä kokonaisuus. (Vrt. Kuviokartta s. 9 ja kuvioselitykset s. 10-16).

4. YLEISKUVAUS

Noin 2/3 alueen pinta-alasta on metsää, loput peltoa, rantaniittyjä, luhtia ja puistomaista pihapiiriä. Alueella kulkee pari tilustietä ja rantoja seuraileva osittain rakennettu polku.

Kasvimaantieteellisesti alue sijoittuu hemi- ja etelä-boreaalisen vyöhykkeen rajalle: hemi-boreaalinen tammivyöhyke ylittää Lohjanjärven ympäristössä sisämaahan. Hemiboreaalisen vyöhykkeen piirteet näkyvät selvitysalueella mm. tammen yleisyytenä (aivan alueen vieressä sijaitsee laaja Mustion tammimetsäalue). Alueellisessa uhanalaistarkastelussa kyseessä on vyöhyke 2a (etelä-boreaalinen, Lounaismaa ja Pohjanmaan rannikko), mutta myös lounainen rannikkomaa (1b) tulee lähelle. Perinnemaisemainventoinneissa käytetyssä aluejaossa selvitysalue kuuluu Eteläisen rantamaan Lohjanjärven seutuun.

Maaperä alueella on pääasiassa hienoainesmoreenia ja savea. Mäkien lakiosissa avokallio tulee yleisesti näkyviin. Poukamien tervalepikoissa maaperä on mutaa tai hyvin maatonuturvetta. Lohjanjärven alueelle ominainen maaperän kalkkipitoisuus on havaittavissa kasvillisuudessa, ja alueen lähistöllä tunnetaan useita kalkkikiviesiintymiä. Maasto on kumpuilevaa mutta pääosin loivapiirteistä. Selvitysalueen pohjoisosassa kulkee jyrkempiä rinteitä pienine jyrkänteineen. Myös Lohjanjärven rantarinne nousee paikoin jyrkästi vedestä. Suhteelliset korkeuserot ovat melko suuria ja mäet nousevat enimmillään noin 25 metriä Lohjanjärvestä. Rantaluhtia lukuun ottamatta alueella ei esiinny mainittavia soita tai pienvesiä.

Tilakeskuksia on vain yksi, Andersberg (*Kuva 3*). Kartanomaiseen pihapiiriin kuuluu puutarha, nurmikoita ja osaksi puistomaisia metsiköitä. Kookasta jalopuustoa, pääosin vaahteraa ja tammea kasvaa runsaasti. Kulttuurikasvillisuus on selvitysalueella muuten varsin vaatimatonta, vaikka Andersbergin ympäristön metsäsaarekkeiden reunamilla tapaa kasvis-tollisesti monimuotoisia kuivia ketolaikkuja.



Kuva 3. Andersbergin päärakennus.



Kuva 4. Tuoretta kangasta Kuvion 2b keskiosissa.

Metsäluonto selvitysalueella on seudulle tyypilliseen tapaan varsin rehevää. Lehtomaiset ja tuoreet kankaat (*Kuva 4*) sekä erilaiset lehtotyypit vallitsevat muualla paitsi kumpareiden lakiosissa. Siellä rehevä metsä vaihtuu jyrkästi kalliometsälaikkuihin. Lehdot lukeutuvat yleensä joko kosteaan mesiangervotyyppiin tai tuoreeseen käenkaali-oravanmarja tyyppiin. Kuivahkoa lehtoa tapaa laikuittaisesti peltosaarekkeissa (mm. kuvio 7) ja alueen pohjois-

osan rinteillä (Kuvio 3b). Kuivat lehtotyytit ovat melko heikosti kehittyneitä; lähinnä niitä voi luonnehtia eräänlaiseksi käenkaali-lillukka tyyppiä, pohjoisosassa paikoin nuokkuhelimikkä-linnunherne tyyppiä (tosin nimilaji kevätlinnunherne esiintyy niukasti). Tyypillistä on kielon runsaus ja vallitsevuus laajoilla alueilla (ns. ”kielotyyppi”).



Kuva 5. Kilpikaarnamänty kuvion 2a Eteläosassa.



Kuva 6. Tervaleppä-pajuluhtaa (vas.) ja vanhojen haapojen ryhmä kuvioiden 9b ja 10 rajalla. Oikealla kulkee etelärannan tilustie.

Ikärakenteen puolesta selvitysalueella vallitsevat nuoret kasvatusmetsät ja vanhat metsät. Edellisiä on etenkin laajalla kuviolla 2b ja kuviolla 13. Kuusi vallitsee kangasmetsissä muualla paitsi männikköisissä kalliometsälaikuissa, joissa kasvaa myös vanhempaa puustoa jättöpuina ja metsikköinä. Mäntyä, rauduskoivua ja haapaa esiintyy sekapuuna ja pieninä ryhminä, raitaa vain niukasti. Vaahtera on koko alueella melko yleinen väli- ja aluspuustossa, tammi lähinnä alueen pohjoisosissa. Myös pähkinäpensaaseen esiintyminen painottuu alueen pohjoisosaan (Bredvikshästen), mistä myös löytyvät varsinaiset pähkinäpensastot (Kuviot 2c ja 3b).

Rantametsät (1a, 2a, 9) lukeutuvat yleisesti vanhoihin ikäluokkiin ja niissä tapaa runsaasti luonnonmetsän piirteitä, kuten lahoppuustoisuutta, erirakenteisuutta ja vanhoja ylispuita (Kuva 5). Tyypillisiä ovat järeäpuustoiset tervaleppälehdot ja -luhdat (Kuvio 9) sekä puustoltaan hyvin vaihtelevat vanhat sekametsät (1a, 2a ja 10) (Kuva 6). Selvitysalueen varttuneita taimikkokuvioita (3) luonnehtii niitäkin sekapuustoisuus. Usein alkujaan kuuselle istutetuilla alueilla vallitsevat pihlaja, koivut, harmaaleppä tai haapa. Vaahteraa kasvaa hyvin runsaasti, tammea etenkin alueen pohjoisosassa, saarnea taas etelässä. Taimikoissa on myös säilytetty runsaasti jaloppuustoa jättöpuina, mm. suurehkoja tammia pohjoisosassa (3b).

Kasvistoltaan metsät ovat monimuotoisia mutta seudun yleiseen tasoon verrattuna sittenkin tyypillisiä. Kaikki lehtojen peruslajit esiintyvät yleisinä ja runsaina, mutta eräät vaateliaimmat lajit (esim. lehtosinijuuri, tesmayrtti, keltavuokko ja imikkä) puuttuvat. Vaateliaista lajeista maininnan arvoisia ovat lehtoneidonvaippa ja runsaana kasvava jänönsalaatti (*Mycelis muralis*).

Varsinaisen pesimälinnustokartoituksen tulokset ilmenevät oheisesta taulukosta (1). Laji- ja parimäärä voi luonnehtia runsaaksi, etenkin kun huomioidaan pesinnän ja muuton kannalta epäedullinen toukokuu ja alkukesä. Linnustossa näkyy (lehti)lahopuun ja kolopuiden runsaus selvitysalueella.

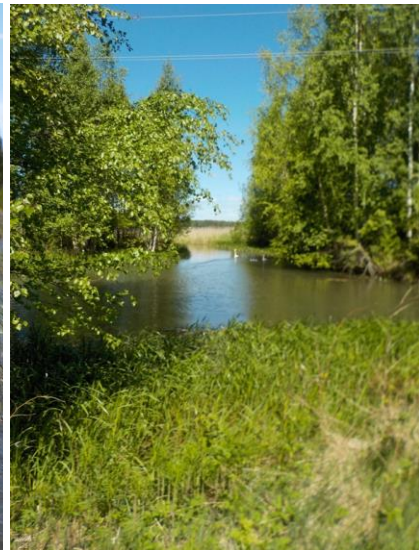
*Taulukko 1. Parimäärä tarkoittaa varmoja pesintöjä, muu havainto (x) mm. ylilentäjiä, ruokailuvierailijoita, epävarmoja tai selvitysalueen rajamaille osuvia pesintöjä ja havain-
toja (täsmennetty lisäkommenteissa). Parimäärätulkinnat, ks. pistelaskentaohjeet (Luo-
mus).*

Laji	Pari- määrä	Muu havain- to	Status	Kuvio(t)	Lisäkommentit
Laulujoutsen	1		LC	9	Pari+5poikasta
Valkoposkihanhi		x	LC	6a	Pellolla ruokailevia (7 yks.)
Sinisorsa	1	x	LC	9	Poikue (6 poik.)
Telkkä	(1)		LC		Gäddkärssviken, poikue
Hiirihaukka		x	VU	6	
Lehtokurppa	1		LC	2b	
Teeri		x	LC	2b	Jätöksiä
Töyhtöhyppä	1-2		LC	6a (6b)	Ainakin E-osassa 1 pari
Taivaanvuohi		x	LC	6a/6b	W-rajän tienoilla
Kalalokki		x	LC		
Sepelkyyhky	1		LC	3b	
Käpytikka	1		LC	2a/2b	
Harmaapäätikka	1		LC	10	Pesä kolohaavassa
Kiuru	1		LC	6a/6b	W-rajalla
Räystäspääsky	3-4		EN	5(-6)	
Metsäkirvinen	1		LC	2b/12	
Niittykirvinen	(1)	x	NT	6a/6b	Pesineen rajan W-puolella
Västaräkki	4		LC	1a, 2a ,5 ,9	
Rautiainen	1		LC	2a	
Punarinta	3		LC	2a, 2b/2c	
Satakieli		x	LC	(9)	Itärajan takana, sama habitaatti
Pensastasku	1		LC	6/9	
Mustarastas	3		LC	5/7, 3a, 2a/2b	
Laulurastas	1		LC	(1a), 2a/2b	
Räkättirastas	2		LC	5/7, 3a	
Punakylkirastas	2		LC	1a, 2a/3b	
Pensaskerttu	1		LC	9	
Mustapääkerttu	2		LC	1a, 9a/9b	
Lehtokerttu	3		LC	2a, 3b/13, 9a	
Sirittäjä	1		LC	3a tai 1a	
Pajulintu	2		LC	2b/12, 2a	
Hippiäinen	1		LC	2b	
Kirjosieppo	5(-6)		LC	1a, 1c/2a/2b, 2a/2b, 5, 9a, 10	
Harmaasieppo	2		LC	2b/12, 5	
Hömötiainen	1		VU	2a/2b	Bredvikshästenin N-osa
Talitiainen	4		LC	1a, 2a, 2b, 5	
Sinitiainen	5		LC	2a, 2b, 3a, 5, 9a	
Puukiipijä	1		LC	5	Pesineen jossain piharakennuksessa

Närhi		X	LC	2a tai 3b	Bredvikshästen
Harakka	1		LC	5	
Varis	1	X	LC	5, 6, 7, 3a	Useita havaintoja, ainakin 1 pesä (3a)
Naakka		X	LC	5, 6a, 6b	Parvi lenteli alueella
Pikkuarvunen	1-2		LC	5	
Peippo	7(-9)		LC	1a, 2a, 2b, 3a, 5, 7, 9b/10/11	Osa (2) rajahavaintoja, voivat pesiä rajan takana
Viherpeippo	2		VU	2a/3b, 2b	
Vihervarpunen	1		LC	1a	
Punavarpunen	1		NT	9b tai 10	
Keltasirkku	2-3		LC	3a, 6a (W), 9	
Pajusirkku	1		VU	9b	

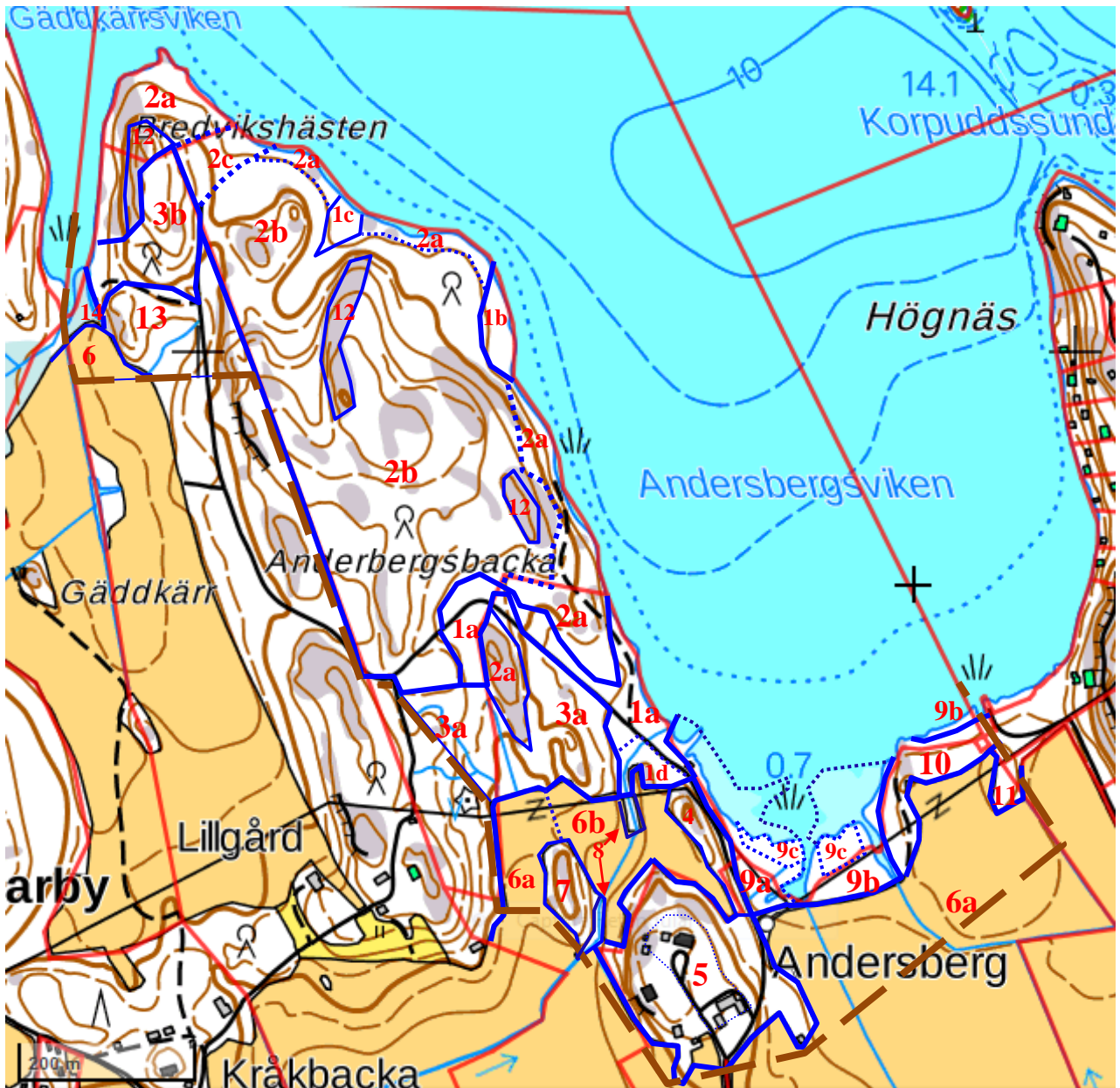


Kuva 7. Etelärannan ruovikko. Vasemmalla luhtia (9b-9c). Taustalla kuvioiden 9a ja 1a järeitä tervalepikoita (keskellä ja oikealla).

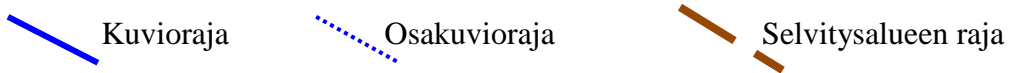


Kuva 8. Lohjanjärveen vievä kaivanto kuvioiden 9b ja 9c länsiosassa. Laulu-joutsenpoikue.

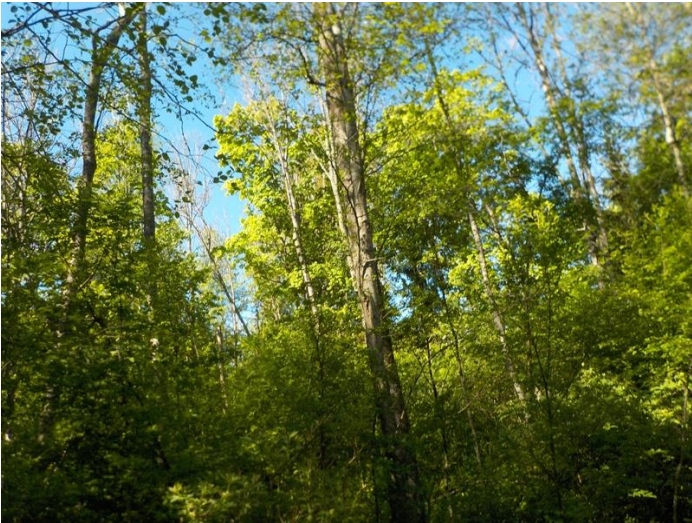
5. KUVIOKOHTAISET KUVAUKSET



Kartta 3. Selvitysalueen kuviojako.



Kuvio 1. Kosteaa ja tuoretta lehtoa. Ranta-alueilla ja kosteissa painanteissa valtapuuston muodostaa kookas tervaleppä. Tien länsipuolella (Kuvio 1d) kasvaa myös korkeita saarnia ja vaahteroita (Kuva 9). Kuivemmissa osissa vallitsevat haapa, harmaaleppä ja (hies)koivu, sekapuuna esiintyy runsaasti vaahteraa ja kookasta raitaa. Tuomea ja kookasta pihlajaa kasvaa runsaasti välipuustossa ja alikasvoksena. Tammentaimia ja pähkinäpensaita näkee harvakseltaan. Lehtilahopuuta on melko runsaasti, mm. useita suurehkoja kolopuupötkelöitä. Vastaavan tyyppisiä pieniä lehtopainanteita esiintyy selvitysalueen itärannan notkoissa (1b ja 1c) (Kuva 10).



Kuva 9. Saarnia ja vaahteroita valtapuustossa kuviolla 1d.



Kuva 10. Kuvion 1b lehtoa.

Kuvion* kosteat alueet ovat kasvillisuudeltaan mesiangervo- tai saniaistyyppin lehtoa, lajistossa mm. ranta-alpi, hiirenporras, vuohenputki, koiranputki, punakoiso, lehtopalsami, rentukka, kurjenmiekkä, kurjenjalka, puna-ailakki, peltokorte, jänönsalaatti, lännenpalsami, korpi-imarre, suo-orvokki, terttualpi, vadelma, koiranheisi, terttuselja, mustaherukka ja punaherukka. Kuivemmissä reunaosissa esiintyy tuoretta lehtoa, kasvillisuuden valtalajeina käenkaali, oravanmarja, valkovuokko ja metsäalvejuuri. Muu lajisto: jänönsalaatti, sudenmarja, mustakonna-marja, metsäorvokki, lillukka, metsäimarre, kielo, lehtonurmikka, sormisara, sinivuokko, nuokkuhelmikkä, lehtokuusama, näsiä, punaherukka ja taikinamarja. Lehtokalliorinteilla kasvavat lisäksi haisukurjenpolvi, kivikkoalvejuuri, keltamo ja lehtoarho.

Kuvion 1b noron varsilla esiintyy kevätlinnunsilmää ja rantaluhtalitukkaa, kuviolla 1c harvinaista korpinurmikkaa (*Poa remota*).

*Lajilistat kuviolta 1a ja 1d.

Kuvio 2. Varttuneen (2a) ja nuoren kasvatusmetsän (2b) kuvio, puustoltaan laajalti kuusi-valtainen tai rannoilla sekametsää kasvava alue. Kuusikoiden sekapuuna esiintyy runsaasti mäntyä, paikoin myös kookasta haapaa ja koivua. Välipuustossa kasvaa kookasta pihlajaa ja vaahteraa, paikoin lisäksi harmaaleppää sekä yksittäisiä tammia ja raitoja. Pähkinäpensasta esiintyy harvakseltaan koko kuviolla ja pohjoisosissa (2c) se muodostaa yhtenäisen latvuskerroksen valtapuuston alle. Lahopuusto keskittyy rantavyöhykkeille ja kuviolla tava-

taan paikoin järeää kuusimaapuuta sekä koivu- ja tervaleppäpötkelöitä ja maapuuta. Myös kolopuita ja kilpikaarnaisia APS-mäntyjä esiintyy rantametsissä varsin runsaasti. Kalliometsälaikkujen puusto on yleensä käsitelty muun metsänhoidon yhteydessä; suurimmat kalliometsälaikut on rajattu omaksi kuvioksi (12).

(Kuvat: 2a: kuva 5, s. 6, kuvat 11, 12 ja 14; 2b: kuva 4, s. 6, kuva 13, kuva 26, s. 16; 2c: kuva 1, s. 3).



Kuva 11. Harvennettu laikku kuvion 2a koillisosassa. Kuva 12. Kuvion 2a metsää rantapolun ympärillä alueen eteläosassa.

Kasvillisuustyyppi vaihtelee tuoreesta kankaasta lehtomaiseen kankaaseen ja kuivahkon tai tuoreen lehdon laikkuihin. Kasvisto on tavanomaista. Kuvion rehevissä osissa kasvaa mm. lehtokuusamaa, sinivuokkoa, valkovuokkoa, sudenmarjaa, jänönsalaattia, tesmaa ja sormisaraa. Käenkaali esiintyy valtalajina.

Kuvion rantoja seurailee hoidettu polku kuviolta 1a selvitysalueen luoteisrajoille asti. Rantapuihin on asetettu telkänpönttöjä.

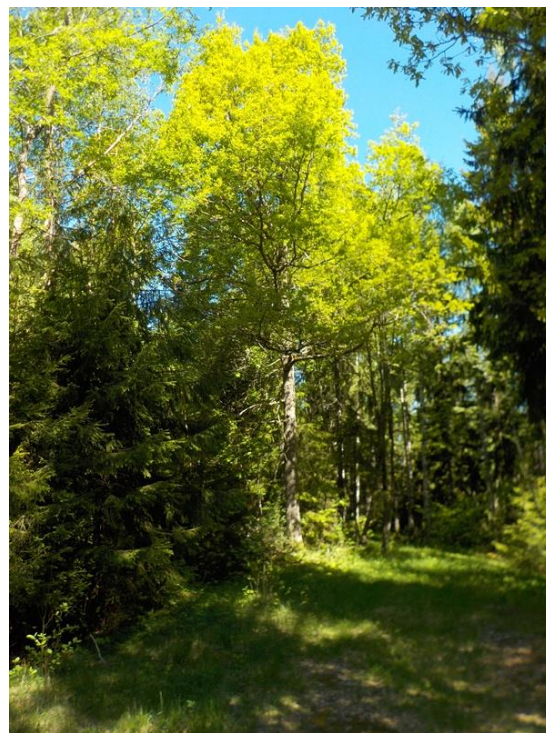


Kuva 13. Mäntyvaltainen laikku kuviolla 2b.

Bredvikshästenin luoteiskärki (Kuvio 2a).

Kuvio 3. Lehtomainen nuoren ja varttuneen taimikon kuviopari. Puusto on pääosin lehtipuuvaltaista, vaikka alue on alkujaan (ilmeisesti) istutettu kuuselle. Puustossa vallitsevat vaihtelevasti koivu, kuusi, haapa, pihlaja ja vaahtera (etenkin 3a). Harmaaleppää ja raitaa esiintyy laikuittain runsaasti. Tammea ja pähkinäpensasta kasvaa etenkin pohjoisella osakuviolla (3b), tuomea ja saarnea eteläosan (3a) kosteissa painanteissa. Varttuneempaa jalopuustoa on säilytetty runsaasti, varsinkin vaahteraa (3a ja 3b, *Kuva 15*) ja keskikoisia tammia (3b) (*Kuva 16*).

Kuvio on kasvillisuudeltaan tuoretta tai kosteaa lehtoa, pohjoisella lohkolla myös kuivahkoa lehtoa ja lehtomaista kangasta. Valtalajeina kasvavat kosteusoloista riippuen valkovuokko, mesiangervo, hiirenporras, vuohenputki, nuokkuhelmikkä ja käenkaali. Muuhun lajistoon kuuluvat mm. punaherukka, isotuomipihlaja, terttuselja, mustakonnanmarja, sudenmarja, tesma, sinivuokko, kevätlinnunherne, valkolehdokki ja lehtoneidonvaippa (3b).



Kuva 15. Kuviolla 3a kasvavia jättövaahteroita. Kuva 16. Kuvion 3b itäosan tammia.

Kuvio 4 . Kuivia ketolaikkuja ja kanervatyypin kulttuurivaikutteinen kalliometsikkö (*Kuva 17, s. 13*). Kuviolla kasvaa erirakenteista vanhaa männikköä, koivua ja katajaa. Saarekkeen reunamilla ja viereisillä kalliolaikuilla (ks. kuviokartta) on useita pieniä ketolaikkuja, joiden kasvisto on melko monipuolinen. Lajistoon kuuluvat mm. isomaksaruoho, keltamatara (risteytymätön ja risteymä), kevättädyke, hietalemmikki, ruoholaukka, vihreäjäsenruoho, keltamaksaruoho, pukinjuuri, läpikuisma, aholinikki, harakankeltanoita (*Pilosella sp.*) ja mäkirivilä. Lajisto on runsas muttei viittaa vahvaan kalkkivaikutukseen.

Kuvio 5. Andersbergin tilakeskuksen alue muodostaa maisemaa hallitsevan saarekkeen laajan peltoalueen laidalla (*Kuva 18, s. 13*). Noin kymmenen metrin korkuisella kumpareella on kaksikerroksisen päärakennuksen lisäksi kymmenkunta muuta rakennusta. Rakennus-

ryhmän keskelle ja päärakennuksen ympärille sijoittuu varsinainen piha-alue nurmikoineen, koristeistutuksineen sekä marja-hedelmätarhoineen (Kuva 19). Kumpareen rinteillä kasvaa puistomaisesti hoidettua tai osittain villiintynyttä metsää, jossa valtapuina esiintyvät kookkaat vaahterat ja tammet (Kuva 20). Seassa kasvaa koivua, kuusta ja mäntyä sekä piha-alueella mm. kynäjalava, suuri saarni ja puistolehmusta. Rinnemetsät ovat tyypiltään voimakkaasti kulttuurivaikutteisia lehtomaisia kankaita. Kulttuurilajistoa metsiköissä edustavat mm. valkopeippi, keltamo, kyläkellukka ja puistolemmikki sekä harvinainen sepiväpeippi (*Lamium amplexicaule*). Puustoltaan ne ovat laajalti vaahteravaltaisia, tuomea kasvaa alusmetsiköinä.



Kuva 17. Kuvio 4 (kalliolaikku pientareineen). Etualalla kuvioon 6b kuuluvaa nurmea.

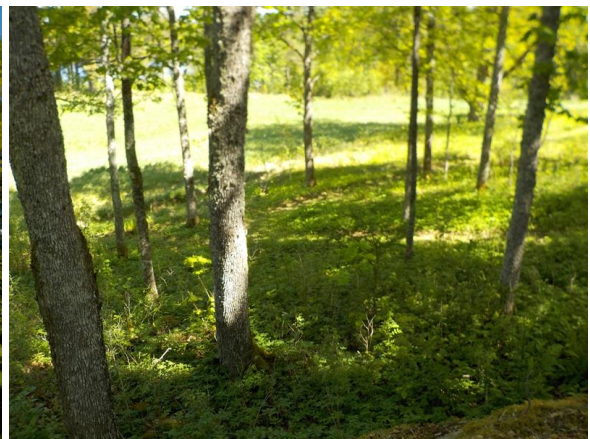


Kuva 18. Andersbergin tilakeskuksen mäki pohjoisesta kuvattuna. Etualan puut ovat vaahteroita ja tammia.

Tilakeskuksen alueen ja lähisaarekkeiden (Kuviot 4 ja 7) linnustossa tavattiin pesivinä mm. sini- ja talitiainen, räystäspääsky, leppälintu, räkättirastas ja mustarastas.



Kuva 19. Kookas saarni (vas.) ja tammi päärakennuksen itäpuolella nurmikon laidalla.



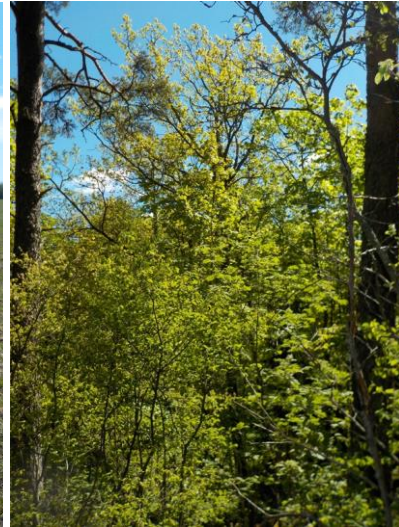
Kuva 20. Puistomaista vaahterametsikköä kumpareen koillisrinteessä.

Kuvio 6. Peltoa (6a) ja nurmea/kesantoa (6b). Selvitysalueen tai sen lähiympäristön pesimälinnustoon kuuluvat töyhtöhyppä, niittykirvinen, keltavästaräkki, kiuru ja pajusirkku.

Kuvio 7. Lehtomainen, osin kallioinen peltojen ympäröimä metsäsaareke (Kuva 21). Kuvion kasvaa nuorehkoa, puustorakenteeltaan vaihtelevaa lehtisekametsää, runsaimpana puu-

na haapa. Koivua, vaahteraa ja pihlajaa kasvaa runsaasti sekapuuna. Myös mäntyä esiintyy laikuittaisesti kallioilla, kuusta vain vähän. Etelälaidassa kasvaa pari keskikokoista tammea (*Kuva 22*). Kasvillisuustyypiltään saareke edustaa tuoretta kangasta, kuivaa lehtoa ja kalliometsää. Kasviston valtalajit kuivissa lehto-osissa ovat kielo ja valkovuokko.

Kuvio 8. Kosteaa lehtoa ja metsittynyttä piennarta käsittävä ojanvarsimetsikkö. Valtapuuston muodostaa varttunut harmaalepikko, seassa vaahteraa ja tuomea. Kuviolla pesii pajusirkku.



Kuva 21. Lehtomainen metsäsaareke pohjoisesta (Kuvio 7).

Kuva 22. Tammien latvustoa kuviolla 7.

Kuvio 9. Selvitysalueen eteläosan rantavyöhykkeet käsittävä monimuotoinen kuvio, joka koostuu mosaiikkimaisesti kosteista tervaleppälehdosta, tervaleppä-hieskoivuluhdista, pajuluhdista ja rantaniityistä. Alueella on myös rantakanavista läjitetyille laikuille kehittyneitä kiiltopajuvaltaisia pensaikkoja. Kuvion edustalla avautuu laajahko ruovikko (*Kuva 7, s. 8*).

Vallitseva kosteiden lehtojen tervaleppäpuusto on erittäin järeää varsinkin osakuviolla 9a (*Kuva 2, s. 3*) ja kuvion 9b rantaviivalla. Sekapuuna kasvaa hiukan saarnea ja hieskoivua, reunamilla paikoin myös kookasta haapaa ja raitoja. Tuomi muodostaa yhtenäisen aluspuuston ja alikasvoksen. Kasvisto on samantapaista kuin kuvion 1a kosteissa lehdossa.

Luhtien puusto on huomattavasti pienikokoisempaa, tervaleppä- ja hieskoivuvaltaista sekä pajuluhtia (*Kuva 6, s. 6, Kuva 8, s. 8 ja Kuva 23, s. 15*). Kasvistossa vallitsevat korpikaisla, pullosara, luhtasara, harmaasara, jokapaikansara, viitakastikka, järvikorte ja paikoin myös vieraslaji isosorsimo. Muusta lajistosta mainittakoon runsaana kasvava mesimarja ja vieraslaji lännenpalsami. Luhdat vaihtuvat märäksi rantaniityiksi ja edelleen ruovikoiksi. Niissä kasvaa järviruo'on ohella kapea- ja leveäosmankäämiä, kurjenmiekkää ja järvikortetta. Niityt ovat laajalti isosorsimon valtaamia.

Kuvio 10. Kuivahkoa lehtomaista vanhaa metsää peltojen ja rantametsien (Kuvio 9) välissä. Sekametsän valtapuuston muodostavat järeä koivu ja haapa, itäosassa myös kuusi (*Kuva 6, s. 6 ja Kuva 24*). Suuria tervaleppiä kasvaa yksittäin. Välipuustossa ja alikasvoksina esiintyy tuomea, kuusta ja vaahteraa sekä hiukan saarnea. Kasvisto on ilmeisesti laidunnus-

historian takia kulttuurivaikutteista lehtomaista kangasta. Runsaina esiintyviä lajeja ovat vuohenputki, koiranputki, kielo, lehtonurmikka, metsäkastikka, nurmirölli, tesma, oravanmarja, valkovuokko, nuokkuhelmikkä, lillukka, sinivuokko, metsäorvokki ja taikinamarja.



Kuva 23. Tervaleppä-hieskoivuluhtaa kuvion 9b keskivaiheilla. Taustalla pajuluhtaa.

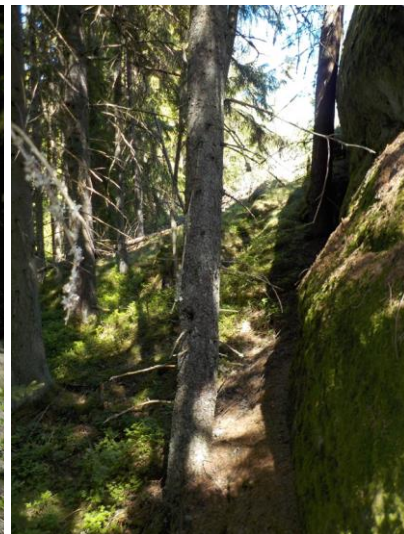


Kuva 24. Selvitysalueen itäkulmaa. Taustalla oik. kuvio 11, keskellä ja vasemmassa reunassa kuvio 10.

Kuvio 11. Selvitysalueen itärajalla sijaitseva peltoihin työntyvä metsäniemeke (*Kuva 24*). Kuviolla kasvaa nuorehkoa haapavaltaista sekametsää. Sekapuuna esiintyy kuusta, koivua ja vaahteraa sekä joitain nuoria tammia. Kasvillisuus edustaa kuivahkoa lehtomaista kangasta, jonka valtalajeina esiintyvät kielo, valkovuokko, mustikka ja nuokkuhelmikkä. Muusta lajistosta voidaan mainita sananjalka ja taikinamarja.



Kuva 25. Avokallio ja kalliometsää (Kuvio 12) kuvion 2b pohjoisosassa.



Kuva 26. Kalliotörmä kuvioilla 2b/12.

Kuvio 12. Metsäalueen laajimmat kalliometsät ja avokalliot on rajattu omiksi kuvioiksi. Puusto on yleensä käsitelty hakkuiden yhteydessä, mutta vanhaa jättöpuustoa ja käsittelemättömiä laukkuja löytyy kuvioiden eri osista (*Kuva 25, s. 15*). Kanerva- tai jäkälätyypin kalliometsissä vallitsevat kanerva, puolukka ja metsälauha. Varsinaista kalliokasvistoa esiintyy niukasti. Yleisinä kasvavat vain ahosuolaheinä ja kallioimarre, yhdellä kalliolla

niukkoina kalliokohokki ja kalliohatikka. Pienillä jyrkänteillä näkee paikoin haurasloikkaa, kalliokielloa, mäkitervakkoa ja isomaksaruohoa (*Kuva 26, s.15*). Kalkkivaikutuksen jälkiä ei juuri ole havaittavissa.

Kuvio 13. Istutettu varttuneen taimikon kuusikko. Kuvion keskiosissa virtaavan ojan ympäristössä kasvaa harmaaleppää, koivua, tuomea ja vaahteraa. Tammen taimia esiintyy koko kuviolla. Kasvillisuudeltaan kuvio on tuoretta lehtoa ja lehtomaista kangasta. Kasvisto on saman tapaista kuin kuviolla 1a.

Kuvio 14. Pieni rantaniitty, tervalepikko ja ruovikko Gäddkärrsvikenin perukassa.

Kirjallisuus ja muut lähteet:

Hämet-Ahti, L., Suominen, J., Ulvinen, T. Ja Uotila, P. 1998: Retkeilykasvio. 4. Uudistettu painos.

Maanmittari Öhman 2017: Andersbergin ranta-asemakaava. OAS. 29.3.2017. Raaseporin kaupunki.

Meriluoto, M & Soininen, T. 1998: Metsäluonnon arvokkaat elinympäristöt. Metsälehtikustannus, Helsinki.

Savola, K. 1997: Luonnonsuojelulaki selityksineen. Lakimiesten kustannus. Helsinki.

Tiainen, J., Mikkola-Roos, M., Below, A., Jukarainen, A., Lehikoinen, A., Lehtiniemi, T., Pessa, J., Rajasärkkä, A., Rantala, L., Sirkiä, P. Ja Valkama, J. 2016: Suomen lintujen uhanalaisuus 2015. – The red list of finnish bird species. Ympäristöministeriö ja Suomen ympäristökeskus.

Toivonen, H. & Leivo, A. 1994: Kasvillisuuskartoituksessa käytettävä kasvupaikkaluokitus. (Uudistettu versio vuodelta 2004: Metsähallitus, luontotyyppi-inventoinnin maastotyöohje).

Ympäristöministeriö 1992: Arvokkaat maisema-alueet. Mietintö 66/1992. Maisema-alue työryhmän mietintö II 1992.

Uhanalaiset lajit: www.ymparisto.fi, Ympäristöhallinnon HERTTA-tietokanta